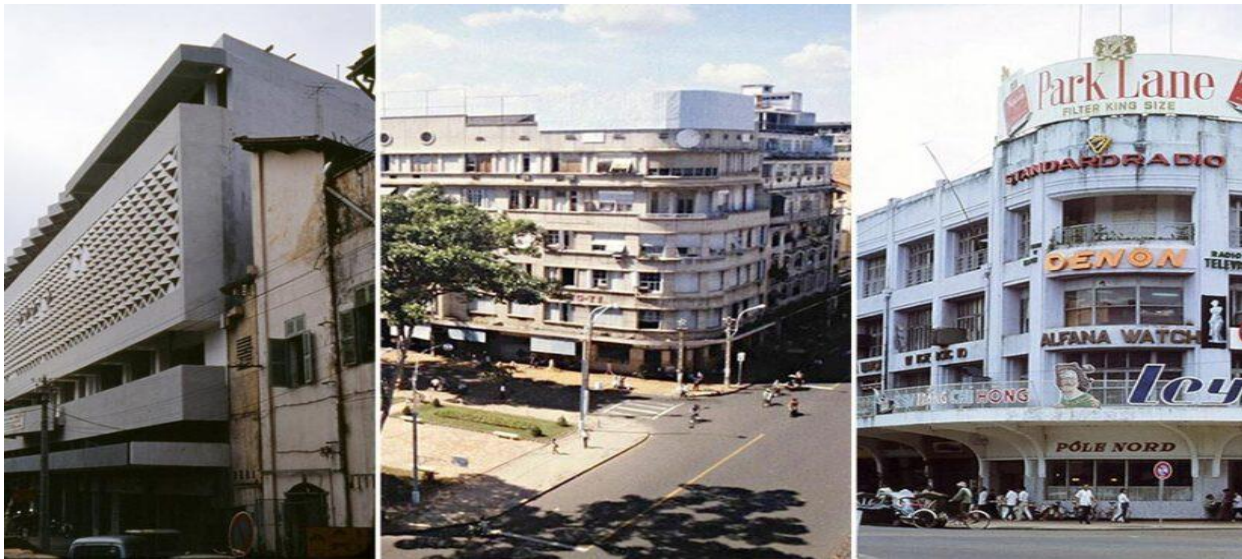


# Kết Cục Buồn Của 3 Thương Xá Nổi Tiếng Nhất

## Sài Gòn Xưa: TAX, Eden và Crystal Palace

*Đông Kha*



*Giờ này Thương Xá sắp đóng cửa  
Người lao công quét dọn hành lang...*

Đó là câu hát trong một ca khúc nổi tiếng của nhạc sĩ Trần Thiện Thanh (thơ Tô Thùy Yên): **Chiều Trên Phá Tam Giang**, có nhắc đến Thương xá TAX ngày xưa. Ngoài TAX ra, còn có Thương xá Eden và Thương xá Crystal Palace, là những địa điểm gợi lại cho người dân Sài Gòn ngày xưa về những kỷ niệm của một thời đã qua.

Thời cuộc thay đổi, những Thương xá gắn liền với nền văn hóa Sài Gòn trước năm 1975 này đều có chung một kết cục buồn là đã không còn tồn tại. Thế hệ sau chỉ còn có thể nhìn thấy các Thương xá mang kiến trúc độc đáo này qua hình ảnh ngày xưa mà thôi.

### Thương xá TAX

Thương xá TAX là trung tâm thương mại lớn và lâu đời nhất tại Saigon. Công trình kiến trúc nguyên thủy được xây từ năm 1880 thời Pháp thuộc ở trung tâm Sài Gòn tại góc Đại lộ Charner và Đại lộ Bonard, gần Tòa Thị Chính (Hôtel de Ville).

Năm 1914 công ty Société Coloniale des Grands Magasins mở Grands Magasins Charner de Saigon (viết tắt là SGMC), đến năm 1924 thì khu nhà này được tái thiết và khuếch trương theo phong cách Art Deco để đón tiếp khách hàng thượng lưu của đô thị lớn nhất Liên bang Đông Dương.

Tiệm bách hóa khai trương ngày 27 tháng 11 năm 1924 là một sự kiện nhộn nhịp đáng ghi nhớ của Sài Gòn được báo chí loan tin rộng rãi.



*Thương xá TAX năm 1948 khi còn mang tên GMC*

Tháng 10 năm 1925 tiệm bách hóa gắn thêm một hệ thống còi điện để kêu lên mỗi khi có tin mới từ chính quốc báo sang. Năm 1942 xây thêm lầu bốn, đập bỏ tháp đồng hồ và thay vào đó là bảng gắn dòng chữ GMC.



*Thương xá TAX 1965*

Sang thời Đế Nhất Cộng Hòa (sau năm 1955), đại lộ Bonard thay tên là đại lộ Lê Lợi và đại lộ Charner biến thành đại lộ Nguyễn Huệ còn Grands Magasins Charner mãi tới năm 1960 mới chính thức đổi tên là Thương xá TAX, với địa chỉ 135 đại lộ Nguyễn Huệ.

Sau năm 1975 với chính sách tập trung kinh tế, cấm tiêu thương, Thương xá TAX bị giải thể. Tòa nhà được giao về cho Ủy Ban Nhân Dân Thành Phố quản lý, không

còn là địa điểm kinh doanh sầm uất, mặt bằng thỉnh thoảng được tận dụng làm không gian trưng bày các mặt hàng, máy móc công nghiệp do các đơn vị quốc doanh của thành phố sản xuất.

Đến năm 1978, trong bối cảnh thời bao cấp, Thương xá TAX trở thành một công ty quốc doanh mang tên “Cửa Hàng Phục Vụ Thiếu Nhi Thành Phố”. Đến năm 1981, khu nhà này đổi tên thành “Cửa Hàng Bách Hóa Tổng Hợp Thành Phố” do Sở Thương Nghiệp Thành Phố HCM sở hữu. Từ năm 1997, tòa nhà đổi tên thành “Công Ty Bán Lẻ Tổng Hợp Sài Gòn” do Tổng Công Ty Thương Mại Sài Gòn (SATRA) quản lý.

Năm 1998 tên Thương xá TAX được phục hồi, nhưng vào năm 2014 thì có lệnh giải tán Thương xá TAX với kế hoạch phá tòa nhà này đi để xây một cao ốc 40 tầng ở địa điểm trung tâm này. Ngày 12 tháng 10 năm 2016, công tác đập bỏ khu Thương xá được bắt đầu tiên hành.



*Thương xá TAX trước ngày bị đập bỏ (2016)*

Đối với nhiều người, khu Thương xá trên 130 tuổi này không chỉ đẹp bởi khối kiến trúc mang đậm văn hóa Pháp với thảm gạch mosaic ngay tiền sảnh và các cầu thang có gắn phù điêu gà trống, mà ở đó họ còn lưu giữ nhiều kỷ niệm đã gắn liền với tuổi thơ và cuộc sống của mình.

## **Thương xá EDEN**



Khu tứ giác Eden với năm tầng lầu ở trung tâm quận 1 được xây dựng khoảng năm 1955, được giới hạn bởi bốn con đường sang trọng nhất Sài Gòn thuở ấy: Lê Lợi, Nguyễn Huệ, Lê Thánh Tôn và Tự Do.

Cư dân ở bốn tầng trên, tầng trệt là các cửa hàng quay ra bốn mặt phố. Tên rạp xi-nê Eden rộng thênh thang ở trung tâm khu tứ giác được lấy làm tên chung cả khu. Dãy hành lang ngang dọc trong thương xá cũng mang tên Passage Eden. Dọc hai bên hành lang vào rạp xi-nê từ cửa chính phía đường Tự Do và từ cửa phía đường Lê Lợi là các cửa hàng hạng sang của thương xá Eden, chủ yếu bán quần áo thời trang, giày dép, đồ da cao cấp...



*Thương xá Eden năm 1964 – Lối vào Cinema và Passage Eden trên đường Tự Do*

Rạp Eden tuy cửa chính hướng ra đường Tự Do nhưng vẫn có hành lang ăn thông qua Lê Lợi, Nguyễn Huệ. Các panô lớn giới thiệu phim đặt quay ra phía đường Nguyễn Huệ, thu hút người xem, cạnh tranh với rạp Rex hiện đại, sang trọng, đối diện bên kia đường. Dù rạp Eden với tầng lầu rộng thênh thang ba bậc nhưng ghế đã cũ sòn, lại ít chiếu phim mới, chiếu thường trực nên khán giả của Eden chủ yếu là sinh viên, viên chức trung lưu và nhất là các cặp tình nhân, thường kéo nhau lên lầu bậc cao nhất để tâm sự! Rạp này sau năm 1975 vẫn tiếp tục chiếu phim thêm mười mấy năm nữa mới “hoàn thành nhiệm vụ” rồi chuyển đổi chức năng.

Đường Tự Do đoạn ngang qua khu tứ giác Eden có hai nhà hàng Pháp nổi tiếng. Đó là quán La Pagode nằm ngay ngã tư Tự Do – Lê Thánh Tôn và quán Givral ở góc Tự Do – Lê Lợi. Tuy được gọi là nhà hàng nhưng khách ăn thì ít, chủ yếu là cà phê mang phong cách Pháp – thuộc loại sang trọng nhất nhì Sài Gòn bấy giờ. Givral còn là hiệu bánh Pháp nổi tiếng nên khách thường vừa uống cà phê vừa nhâm nhi pâté chaud, croissant.

Quán La Pagode – được các văn nghệ sĩ gọi nôm na là quán “Cái Chùa” – dịch từ La Pagode – là điểm hẹn của những tên tuổi lừng lẫy trong giới văn nghệ bấy giờ như kịch tác gia Vũ Khắc Khoan; các nhà văn Mai Thảo, Thanh Nam, Nguyễn Đình Toàn; các nhà thơ Nguyễn Sa, Thanh Tâm Tuyền... Họ đến đây chủ yếu trò chuyện văn chương, hoặc có khi ngồi một mình nhâm nhi ly cà phê hay kêu chai bia 33 ngồi ngó mông lung ra đường, hoặc nhìn xéo qua ngã tư về phía nhà thờ Đức Bà là những vòm cổ thụ cao vút của Công viên Chi Lăng chênh chéch như một ngọn đồi. Mấy năm trước, những cổ thụ trong Công viên Chi Lăng đã bị chặt bỏ, công viên trở thành một khoảnh sân của trung tâm thương mại Vincom.



*Thương xá Eden sau năm 1975*

Năm 2012, Thương xá Eden bị đập bỏ sau nhiều tranh cãi. Tại đây, người ta dựng lên tòa nhà Union Square hoành tráng. Ở Shopping Center này, cả tầng cao lẫn tầng hầm có nhiều thương hiệu hàng tiêu dùng cao cấp nổi tiếng thế giới. Song những thương hiệu đó không thể thay thế được

những tên tuổi văn hóa Sài Gòn bất hủ, từng hiện diện nơi này hơn 60 năm như cà phê Givral, cà phê La Pagode, nhà sách Xuân Thu, rạp hát Eden...

### Crystal Palace – Thương xá Tam Đa

Thương xá Tam Đa có sáu tầng lầu với tổng diện tích 6.500m<sup>2</sup>, được xây dựng vào năm 1968, có tên là Crystal Palace. Đây là một khu thương mại đặc địa, tọa lạc trên khu đất được bao bọc bởi các trục đường Công Lý, Lê Lợi, Nguyễn Trung Trực và Lê Thánh Tôn tại quận 1. Khu thương mại này được thiết kế bởi kiến trúc sư tài năng bậc nhất trong lịch sử kiến trúc của Việt Nam là Ngô Viết Thụ (*Ghi chú của BPT: Có nhiều người cho biết KTS chính của đồ án này là Nguyễn Phúc Quỳnh Thuyền*).



*Thương xá Crystal Palace được xây dựng năm 1968*

Crystal Palace khác với những khu thương mại trước đó bởi nơi đây không chỉ buôn bán mỹ phẩm, hàng thời trang cao cấp mà còn là nơi những người yêu văn, yêu nhạc đến để gặp mặt những thần tượng của mình. Khu vực lầu một là quầy bán sách của một nhà văn có tiếng thời ấy. Bên cạnh đó là quầy bán băng nhạc của nhạc sĩ Phạm Mạnh Cương. Mỗi lần phát hành băng mới, người ta thấy có mặt ông và cả người vợ xinh đẹp là cô phát ngôn viên truyền hình Như Hảo. Lên lầu hai, dân mê nhạc trẻ sẽ không bỏ qua phòng thu băng hiện đại của Jo Marcel phối hợp cùng kịch sĩ Nguyễn

Long. Nơi đây, những cuộn băng nhạc trẻ nước ngoài được chàng ca sĩ Jo Marcel thực hiện bằng những kỹ thuật hiện đại nhất lúc đó. Những người không tiền, nhưng dư sức khỏe, rảo bước vào Crystal Palace vẫn có thể thơ thẩn ngắm nhìn những quầy sách, những cuộn băng nhạc mà không chút mặc cảm về thành phần xuất thân dân nghèo thành thị của mình.

Sau năm 1975, nơi này được giao cho ông Charles Đức làm Intershop (vệ tinh của Imexco) – một cơ quan quan trọng trong lĩnh vực xuất khẩu và kiều hối. Sau một thời gian, khu vực Intershop được giao lại cho Công ty Cosevina. Thương xá được sửa chữa vào năm 1985, vừa được sử dụng làm toà nhà văn phòng với 59 phòng cho thuê, vừa như một trung tâm mua sắm với 172 quầy mua bán vàng bạc đá quý. Ngoài ra tòa nhà còn có một vũ trường tên Blue, sân trượt băng và nhà hàng, căng tin. Vì công ty Cosevina làm ăn không hiệu quả nên Intershop bị giải thể vào năm 1991.

Định mệnh đã giao cho Công Ty Vàng Bạc Đá Quý TP. HCM lãnh trọng trách điều hành lại cơ sở này từ năm 1992 với tên là ITC. Và đến năm 2002, một trận hỏa hoạn khủng khiếp đã thiêu rụi toàn bộ Thương xá Crystal Palace ngày xưa.

Nguyên nhân dẫn đến hỏa hoạn: chiều 29/10/2002, trong khi hàn các bu-loong định vị trên trần, thợ hàn để vảy xỉ nhiệt độ khoảng 1.700 độ C bắn vào lớp xốp cách âm (có thể bắt cháy từ nhiệt độ 300 độ C) gây cháy lan nhanh và cháy lớn. Khi thấy đám cháy lan rộng, thợ hàn không kiểm soát được nữa, họ đã đóng cửa phòng nơi xảy ra cháy và bỏ chạy để mặc cho ngọn lửa cứ thế mà tiếp tục hoành hành. Và toàn bộ khu Thương xá Crystal Palace (tên cũ thời 1968) mau chóng biến thành tro bụi, trước sự bất lực của một đội lính chữa lửa hùng hậu của thành phố.

*Đông Kha*